

Marca do Dia Eletrónica (MDDE)

A **Marca De Dia Eletrónica (MDDE)** é um serviço, concebido por CTT e MULTICERT, que coloca uma "estampilha eletrónica" num documento eletrónico (por exemplo, uma mensagem de correio eletrónico), que não só assegura a veracidade da data e hora de envio, como também a integridade do conteúdo do dito documento.

Sumariamente, o **MDDE** é o equivalente digital ao "correio registado", tendo como característica principal o comprovativo temporal do ato de envio do correio eletrónico (emitido pelos **CTT**), que não pode ser repudiado por qualquer uma das partes envolvidas. Em relação ao "correio registado", este serviço garante adicionalmente a integridade e não repúdio do conteúdo do correio eletrónico, permitindo que remetente e destinatários tenham a garantia e prova que o correio eletrónico não sofreu alterações. Em relação ao correio eletrónico normal, este serviço adiciona um comprovativo temporal de envio adicionado por uma terceira entidade de confiança independente, assim como um comprovativo da integridade e não repúdio do conteúdo do correio eletrónico (assunto, remetente, destinatários, corpo principal da mensagem e anexos), permitindo que remetente e destinatários tenham a garantia e prova que o correio eletrónico não sofreu alterações. Na falta deste comprovativo, não existe qualquer prova do envio da mensagem por parte do remetente, nem da integridade do conteúdo recebido pelos destinatários.

Em conclusão, o **MDDE** é um serviço inovador que os disponibilizam a empresas e particulares de modo a poderem, pela primeira vez, utilizar o correio eletrónico com a mesma confiança com que utilizam o correio físico.

1. *Plug-in* MDDE

O **Plug-in MDDE** é uma aplicação que, utilizada em conjunto com o software de cliente de correio eletrónico, permite a obtenção de um comprovativo eletrónico assinado digitalmente (designado por "Marca Do Dia Eletrónica" ou "estampilha eletrónica"), do envio de mensagens por correio eletrónico (compatível com a maior parte do software de correio eletrónico utilizado). Essa "estampilha eletrónica", emitida por uma terceira entidade de confiança independente, conterà diversa informação caracterizadora da transação que permitirá aos remetentes e destinatários, comprovar a data de envio do correio eletrónico, assim

como a integridade do assunto, destinatários, corpo principal da mensagem e dos documentos anexos.



2.Registo

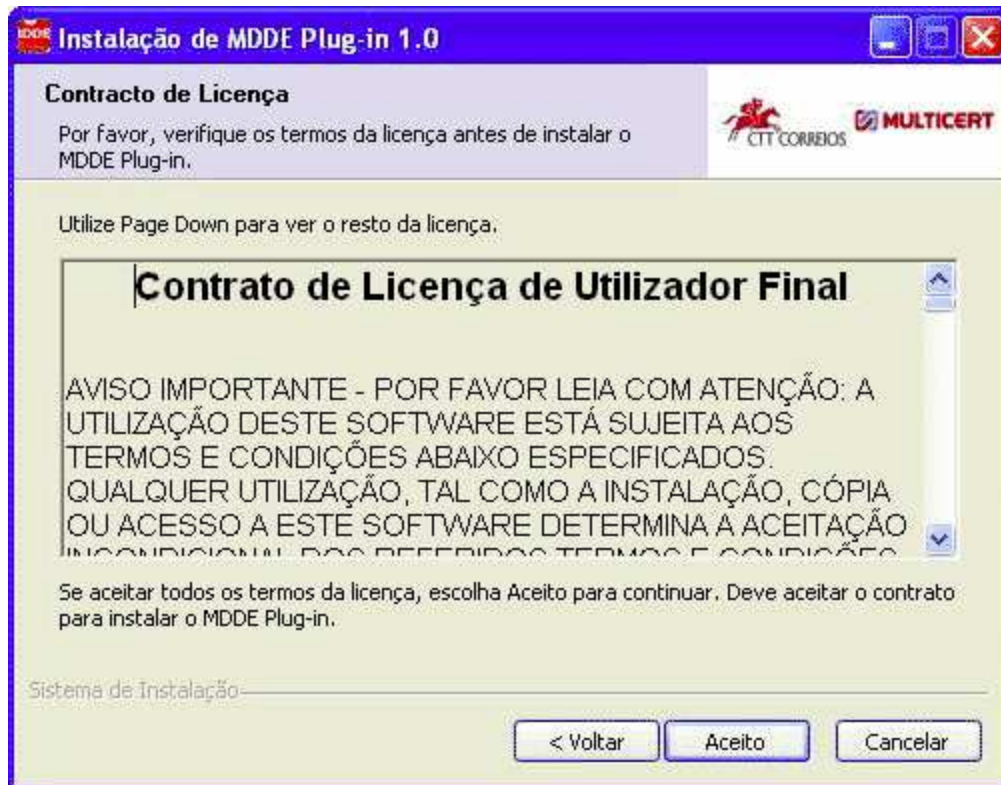
Antes de poder utilizar o serviço **MDDE** terá que efetuar a adesão/registo ao mesmo através do site do serviço.

Para que possa completar o processo de adesão com sucesso, necessita de ter o seu Certificado Profissional da Ordem dos Advogados corretamente instalado e configurado no *browser* ou *smartcard* e preencher o formulário que lhe é apresentado.

3. Instalação do MDDE *Plug-in*

Para efetuar a instalação do **MDDE *Plug-in*** em ambiente Microsoft® Windows (98, 2000 e XP), terá que se dirigir à página Web do serviço e efetuar o *download* da aplicação, iniciando a seguir o processo de instalação que consiste nos seguintes passos:

1. Aceitação das condições de licenciamento do **MDDE *Plug-in***;



2. Escolha da Pasta/Diretoria de destino (terá que ter no mínimo 7,5 MB livres);



3. Escolher Pasta do "Menu Iniciar" (aconselha-se a aceitar a opção existente);



4. Escolher "Instalar" para dar início à instalação;
5. Aceitar configurar o serviço MDDE (ver **Configuração Assistida**)
6. Escolher "Terminar" para concluir a instalação, podendo seleccionar o arranque imediato do **MDDE Plug-in** (caso não o faça, poderá arrancá-lo posteriormente através do "Menu Iniciar");



4. Utilização do MDDE *Plug-in*

Nota: A partir da primeira vez que executa o **MDDE *Plug-in***, este passará a ser executado sempre que efetuar *login* na sua máquina.

Para utilizar o **MDDE *Plug-in*** terá que iniciar a sua execução através do "Menu Iniciar" (CTT - MULTICERT >>> MDDE Plug-in >>> MDDE Plug-in), caso não o tenha efetuado no final do processo de instalação.

O **MDDE *Plug-in*** encontra-se em execução se o icon do **MDDE *Plug-in*** aparecer na "área de notificação" da "barra de trabalho". Poderá aceder ao "Menu", que dá acesso à configuração das diferentes funcionalidades, clicando com o botão direito do rato sobre o icon.



4.1. Pré-Requisitos

Para utilizar o serviço **MDDE** e poder enviar correio eletrónico com **MDDE** terá que previamente possuir:

- conta e endereço de correio eletrónico,
- certificado emitido através da Ordem dos Advogados (requisito apenas para advogados que queiram beneficiar das condições contratadas com a Ordem dos Advogados),
- software de correio eletrónico, como por exemplo Microsoft® Outlook® 2002, Microsoft® Outlook® Express 6, etc., devidamente configurado para a sua conta e endereço de correio eletrónico,
- ter acesso à Internet a partir do computador onde tem instalado o software de correio eletrónico, referido no ponto anterior,
- computador referido deverá ter as seguintes características mínimas: Pentium III, 128 Mb de memória, HD de 3 Gb com sistema operativo Microsoft® Windows 98.
- ter completado o processo de registo/adesão.

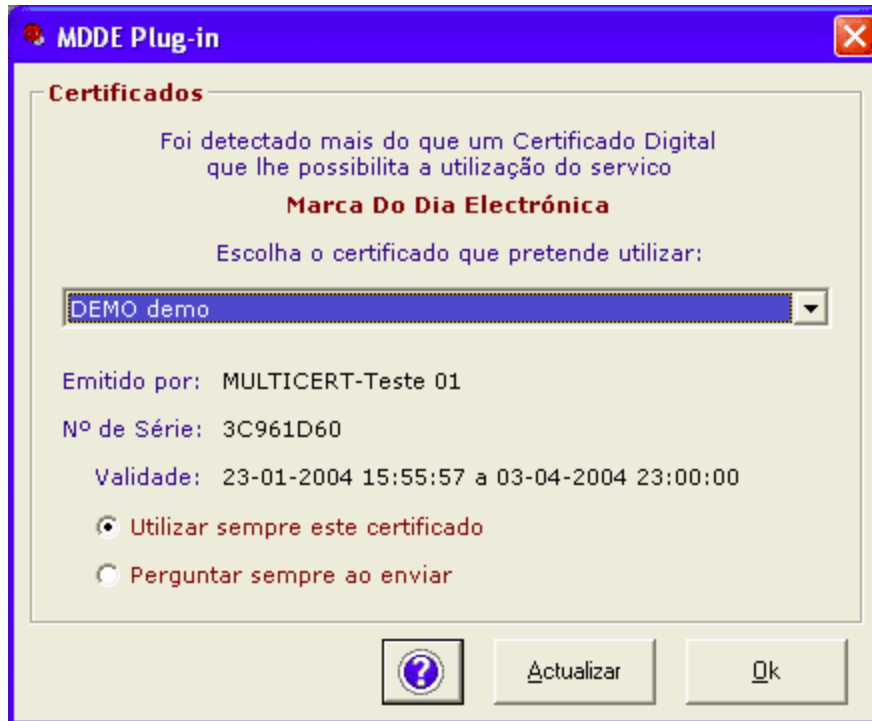
4.2. Funcionalidade Básica - Configuração

Nota: Só poderá utilizar o serviço **MDDE** após efetuar as configurações indicadas nesta secção.

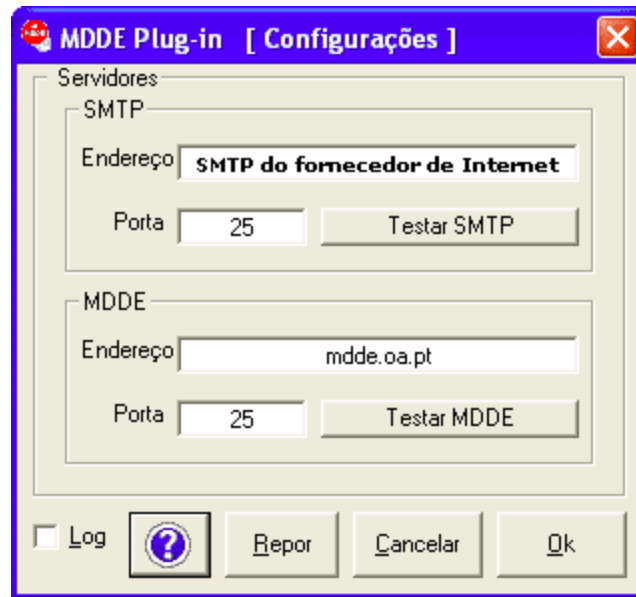
No **MDDE Plug-in** terá que configurar os seguintes parâmetros, de forma assistida (ver **Configuração Assistida** no final desta secção) ou através da opção "Configurações" existente no menu, do modo que a seguir se encontra indicado:

- **Certificados** - Caso esta opção esteja ativa, é necessário indicar qual o certificado digital (no caso de possuir vários) que pretende utilizar com o **MDDE Plug-in** (no caso de ser um advogado, para beneficiar dos descontos especiais contratados com a Ordem dos Advogados, deverá utilizar o certificado emitido através da Ordem dos Advogados) para se identificar perante o serviço MDDE. Deverá ainda selecionar se pretende utilizar sempre esse certificado quando enviar correio eletrónico com MDDE

(aconselhado) ou então se lhe deve ser perguntado qual o certificado digital a utilizar, de cada vez que enviar correio eletrónico com MDDE.



- **Servidores** - Nesta opção é necessário indicar qual o endereço do servidor de correio eletrónico MDDE e do servidor de correio eletrónico (SMTP) que normalmente utiliza, assim como a "porta" do serviço. **Para maior facilidade de configuração, é possível utilizar a configuração assistida, conforme secção 3.2.1.**



1. No caso de ser um advogado que utiliza a caixa de correio disponibilizada pela Ordem dos Advogados, os valores a introduzir são os seguintes:

[Endereço SMTP]: «*endereço do servidor de correio eletrónico do seu fornecedor de acesso à Internet*»

[Porta SMTP]: 25

[Endereço MDDE]: mdde.oa.pt

[Porta MDDE]: 25

Para esta configuração basta selecionar o botão "Repor".

Nota: Se aceder à Internet através do "**C**lix", o valor da [Porta MDDE] deverá ser alterado manualmente para 2525.

2. No caso de não ser um advogado, os valores a introduzir são os seguintes:

[Endereço SMTP] - o endereço SMTP que tem

configurado no seu software de correio eletrónico

[Porta SMTP] - a porta SMTP que tem configurada no seu software de correio eletrónico (normalmente, 25)

[Endereço MDDE] - deverá consultar a informação fornecida durante a fase de registo ou então as nossas FAQs

[Porta MDDE] - deverá consultar a informação fornecida durante a fase de registo ou então as nossas FAQs

3. Caso tenha mais alguma dúvida, deverá consultar as nossas FAQs de modo a saber quais os valores a introduzir.
4. Para cada um dos servidores definidos poderá efetuar um teste de conectividade. Para tal basta clicar no botão "Testar SMTP" ou "Testar MDDE".

Adicionalmente, pode seleccionar que seja efetuado o *log* de cada operação de envio de correio eletrónico com **MDDE** para ficheiro (os ficheiros de *log* encontram-se na subdiretoria "Logs" da diretoria de instalação do **MDDE Plug-in** (escolhido durante o processo de instalação).

Nota: Após configurar o parâmetro **Servidores** no **MDDE Plug-in**, terá que alterar o parâmetro SMTP no software de correio eletrónico que estiver a utilizar, de acordo com a informação fornecida no resto desta secção.

Para finalizar este processo de configuração é ainda necessário alterar o parâmetro do servidor SMTP no software de correio eletrónico que estiver a utilizar. Para tal deverá aceder à área de configuração da conta de correio eletrónico do seu software e mudar o conteúdo do servidor SMTP para 127.0.0.1 - não se esqueça de anotar qual o valor que tinha nesse campo, de modo a ficar precavido contra alterações incorretas.

Nota: A partir deste momento, todo o correio eletrónico que enviar, com ou sem **MDDE**, utiliza o **MDDE Plug-in**.

4.2.1. Configuração Assistida

Nota: Para utilizar a configuração assistida, terá que **sair primeiro do seu cliente de e-mail e do MDDE Plug-in**. Caso contrário, o configurador não conseguirá gravar as alterações necessárias.

A configuração assistida poderá ser inicializada durante a instalação do **MDDE Plug-in** ou através do "Menu Iniciar" (CTT - MULTICERT >>> MDDE Plug-in >>> Configurar), permitindo-lhe configurar automaticamente o endereço do servidor MDDE e servidor SMTP a utilizar, tanto ao nível do **MDDE Plug-in** como do *software* cliente de

correio eletrónico.



Este processo consiste nos seguintes passos:

1. Indicação do *software* cliente de correio eletrónico a utilizar - note-se que a configuração assistida apenas ajuda a configurar automaticamente o Microsoft® Outlook® XP, Microsoft® Outlook® 2000 e Microsoft® Outlook® Express;



2. Seleção da conta/endereço já existente no seu *software* cliente de correio eletrónico e que vai passar a utilizar o serviço **MDDE**;



3. Selecionar "Sair" - a sua conta/endereço está configurada, desde que previamente tivesse saído do seu cliente de *e-mail* e do **MDDE Plug-in**;

Note que ainda terá que configurar os **Certificados**, de acordo com o descrito na secção 3.2.

Nota: A partir deste momento, todo o correio eletrónico que enviar, com ou sem **MDDE**, utiliza o **MDDE Plug-in**.

4.3. Funcionalidades Avançadas - Configuração

Para além das funcionalidades básicas pode ainda configurar e aceder a partir do "Menu" do **MDDE Plug-in** a:

1. **Abrir** - permite abrir uma consola de inspeção do processo de envio de correio eletrónico com **MDDE**. Como opção poderá "Reiniciar" ou voltar a "Minimizar" o **MDDE Plug-in**;
2. **Desativar** - desativa a utilização do **MDDE Plug-in**, o que significa que todas as mensagens de correio eletrónico enviadas a partir desse momento e enquanto não voltar a Ativar, serão enviadas sem **MDDE**. Tal facto é relembrado através da mudança do icon na "área de notificação" da "barra de trabalho", da informação na

consola de inspeção e na janela que lhe é apresentada sempre que envia correio eletrónico;

3. **Ativar** - permite reativar a utilização do **MDDE Plug-in**, previamente desativada;
4. **Configurações** - permite configurar as funcionalidades básicas, já explicadas na secção anterior, assim como possui adicionalmente um mecanismo de atualização do **MDDE Plug-in** que deverá utilizar sempre que quiser atualizar para uma nova versão.

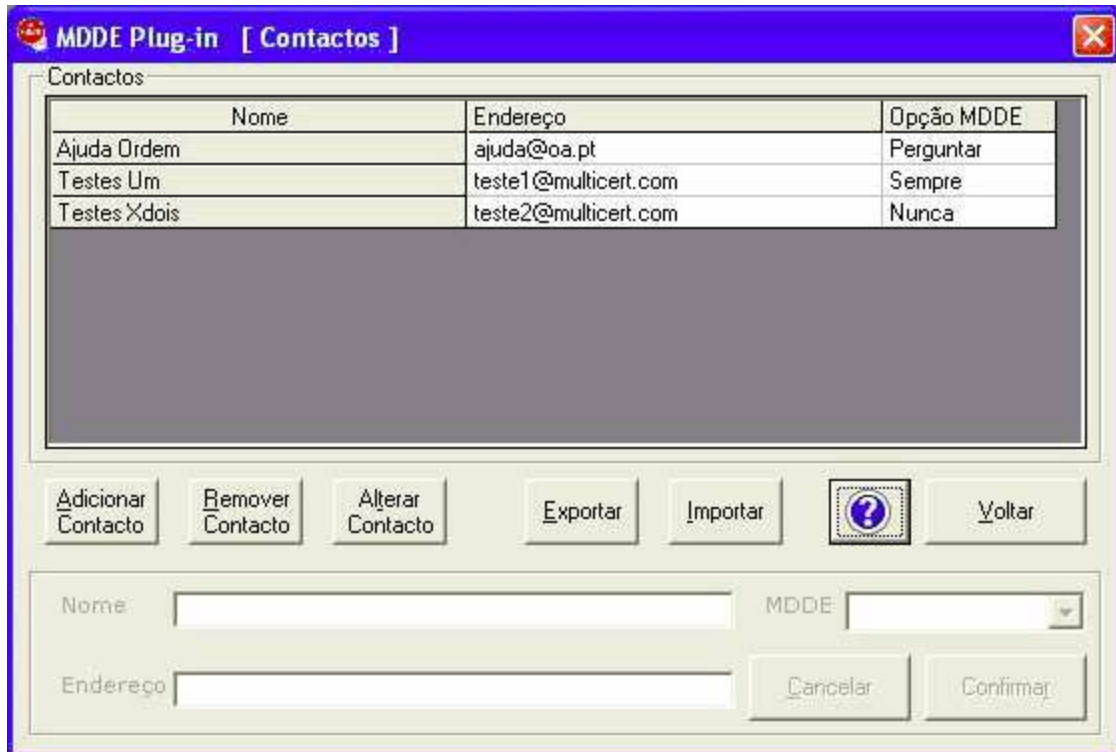


5. **Contactos** - para facilitar a utilização, à medida que vai enviando correio eletrónico com **MDDE**, o **MDDE Plug-in** permite-lhe ir adicionando os destinatários a uma lista interna de contactos e explicitar o modo como o **MDDE Plug-in** se deve comportar a partir desse momento para cada um dos destinatários:
 1. enviar **Sempre** o correio eletrónico com MDDE,
 2. **Nunca** enviar o correio eletrónico com MDDE,
 3. **Perguntar** se envia o correio eletrónico com MDDE.

Note-se que se o correio eletrónico for endereçado a vários destinatários já constantes da lista de contactos, e se nem todos tiverem o mesmo modo de comportamento no envio, o **MDDE Plug-in** perguntará se o envio é para ser efetuado com ou sem **MDDE**.

Na janela de contactos, pode **Adicionar**, **Remover** e **Alterar** contactos, assim como **Exportar** e **Importar** contactos em formato *mdd* (formato **MDDE**). Cada contacto constituído por *Nome*,

Endereço de correio eletrónico e Opção MDDE.



6. **Sair** - sai do programa, i.e., fica sem poder enviar correio eletrónico.

4.4. Envio de Mensagens de Correio Eletrónico

Após ter efetuado a configuração da funcionalidade básica, pode passar a enviar mensagens de correio eletrónico com **MDDE**. Para tal, nada precisa de alterar em relação ao que está habituado a fazer para enviar uma mensagem de correio eletrónico.

Após escrever a mensagem, identificar o(s) destinatário(s), adicionar os anexos necessário, assiná-la e cifrá-la digitalmente (opcional), basta carregar no botão de envio. Nesse momento deverá aparecer uma indicação de que o utilizador está a proceder ao envio de uma mensagem, como podemos ver na figura seguinte:



De seguida irá aparecer uma janela a perguntar se deseja ou não enviar a mensagem com **MDDE** - basta escolher e a mensagem é enviada da forma desejada:



Se os destinatários ainda não constarem da lista de contactos, após o envio da mensagem é-lhe pedido para indicar o modo de comportamento no envio de futuras mensagens de correio eletrónica para o destinatário, sendo inserido automaticamente na referida lista.

Se optou por enviar a mensagem com **MDDE**, receberá um comprovativo do envio na sua caixa de correio eletrónico.

Sempre que tente enviar por **MDDE** recibos de leitura/confirmação de receção de mensagens, o **MDDE Plug-in** questionará esse envio indicando especificamente que se trata de um recibo:



Poderá no entanto definir se pretende ou não efetuar envios de recibos através do serviço **MDDE**. Para tal deverá seleccionar "Configurações » Avançadas" e escolher a opção pretendida ("Perguntar", "Nunca" ou "Sempre"):



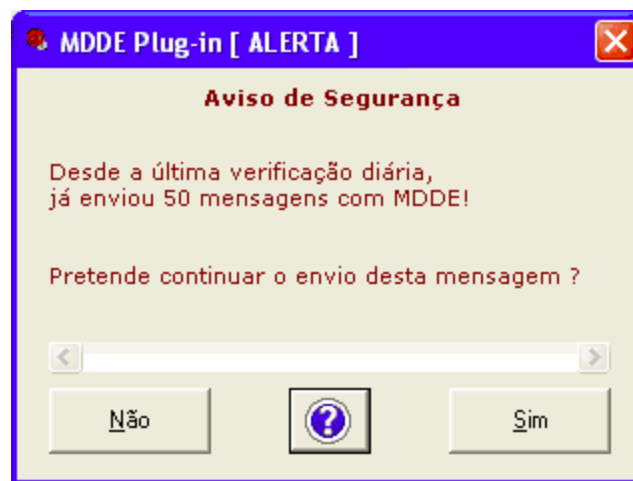
A opção "Perguntar" obriga o Plug-in a questionar o envio sempre que se trate de um recibo, independentemente das opções seleccionadas na lista de contactos.

A opção "Nunca" indica que os recibos nunca serão enviados através do serviço MDDE.

A Opção "Sempre" garante que as opções indicadas na lista de contactos serão sempre levadas em conta, ficando o envio dos recibos através do serviço **MDDE** associados às opções definidas na lista de contactos.

4.5. Sistema de Proteção contra Vírus Informáticos

A proliferação de vírus informáticos é muitas vezes efetuada automaticamente através de mensagens de correio eletrónico, sem que o remetente dessas mensagens se aperceba dessa situação. De modo a minorar esta situação, o **MDDE Plug-in** alerta-o no caso de terem sido enviadas 50 mensagens no mesmo dia sem que lhe tenha sido pedida confirmação do envio (i.e., mensagens enviadas para destinatários para os quais escolheu que as mensagens seriam \x{201C}sempre\x{201D} enviadas com **MDDE**).



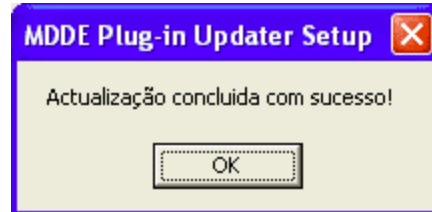
Note que esta característica não dispensa a utilização de um programa antivírus devidamente configurado.

4.6. Atualização

Ao longo do tempo, o **MDDE Plug-in** ganha novas funcionalidades e melhora a utilização do serviço **MDDE**. Para que possa disfrutar das novas vantagens é necessário que mantenha o **MDDE Plug-in** atualizado. Para tal seleccione no **MDDE Plug-in**: "Configurações" » "Atualizar".

Se houver alguma atualização disponível prima "Iniciar Atualização" e posteriormente irá encontrar uma janela semelhante a esta:

Durante o processo de atualização o **MDDE Plug-in** desliga-se não sendo por isso possível utilizá-lo momentaneamente. O processo ficará concluído quando deparar com indicação de atualização realizada com sucesso.



Após primir o botão, o **MDDE Plug-in** iniciará automaticamente e ficará pronto a utilizar.

5. Problemas Comuns

Enviei uma mensagem de correio eletrónico e não me foi perguntado se a desejava enviar com MDDE. O que aconteceu ?

Poderá ainda não ter efetuado a configuração das funcionalidades básicas ou então já ter definido na lista de contactos o modo de comportamento no envio de correio eletrónico para o destinatário, situação em que a questão poderá não lhe ser colocada.

Após efetuar a configuração das funcionalidades básicas, deixei de conseguir enviar correio eletrónico. O que fazer ?

Confirme os passos indicados para a conclusão dessa configuração e depois valide que tem todas as condições para utilizar o serviço: computador ligado à Internet, certificado emitido pela Ordem dos Advogados (deve estar no computador ou em *smartcard* ligado ao computador), etc.. Caso o problema persista, contacte o suporte técnico.

Estou a enviar correio eletrónico com MDDE e apareceu-me um erro de "Problemas nas comunicações". O que significa ?

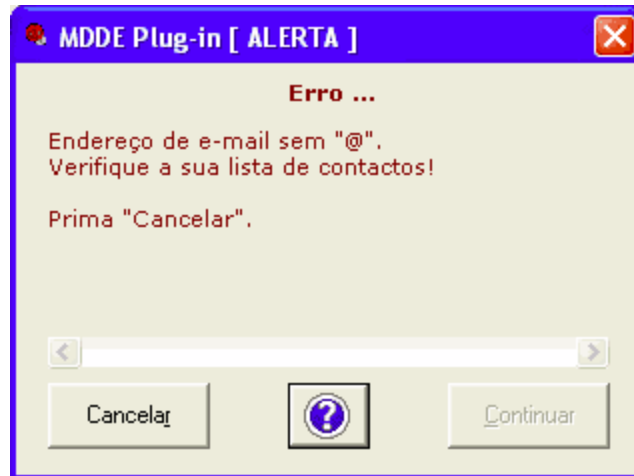
Este erro ocorre devido ao facto de não ter sido possível contactar o serviço MDDE. Usualmente deve-se ao facto de não estar, no momento, com uma ligação ativa à Internet. Deverá ligar-se através do seu operador de telecomunicações e escolher a opção de reenvio, no seu *software* cliente de correio eletrónico.

Contudo, se for um cliente do acesso à Internet do "**Clix**", este problema deverá ser resolvido através da alteração da "porta MDDE" configurada no **MDDE Plug-in**. Para efetuar essa alteração, deverá clicar com o botão direito do rato no icon/símbolo do **MDDE Plug-in** (encontra-se na "área de notificação" da "barra de trabalho"), selecionar [Configurações], seguido de [Servidores] e alterar a última "Porta" de 25 para 2525. Seguidamente deverá fazer "Ok" e o problema estará resolvido.

Estou a enviar correio eletrónico com MDDE e apareceu-me um erro de "Endereço de e-mail sem @...". O que significa ?

A origem deste erro está num erro da aplicação Outlook Express.

O problema situa-se ao nível da lista de contactos da aplicação que permite que sejam introduzidos nomes contendo vários caracteres, entre os quais a vírgula. Se o utilizador desejar enviar um e-mail para um elemento da lista de contactos cujo nome contenha "," o Outlook Express divide o nome e endereço em dois (esquerda e direita da vírgula) e tenta enviar para esses "dois" contactos. Como possivelmente à esquerda da vírgula não existe nenhum símbolo "@", esse endereço não será aceite pelos servidores de e-mail e originará posteriormente um erro.



A solução é alterar na lista de contactos, o nome do destinatário, removendo as vírgulas separadoras. Adicionalmente, é conveniente verificar todos os elementos da lista de contactos.

Estou a enviar correio eletrónico com MDDE e apareceu-me um erro de "Os endereços não coincidem". O que significa ?

A origem deste erro pode estar relacionada com a presença de vírus no seu computador.

Alguns vírus que se alojam no seu computador, tentam difundir-se pelos seus contactos de correio eletrónico, enviando mensagens sem a sua autorização. Normalmente utilizam endereços de remetente falsos, o que faz com que seja possível o **MDDE Plug-in** detetar tais tentativas de utilização indevida, cancelar o envio da mensagem e informar o utilizador.

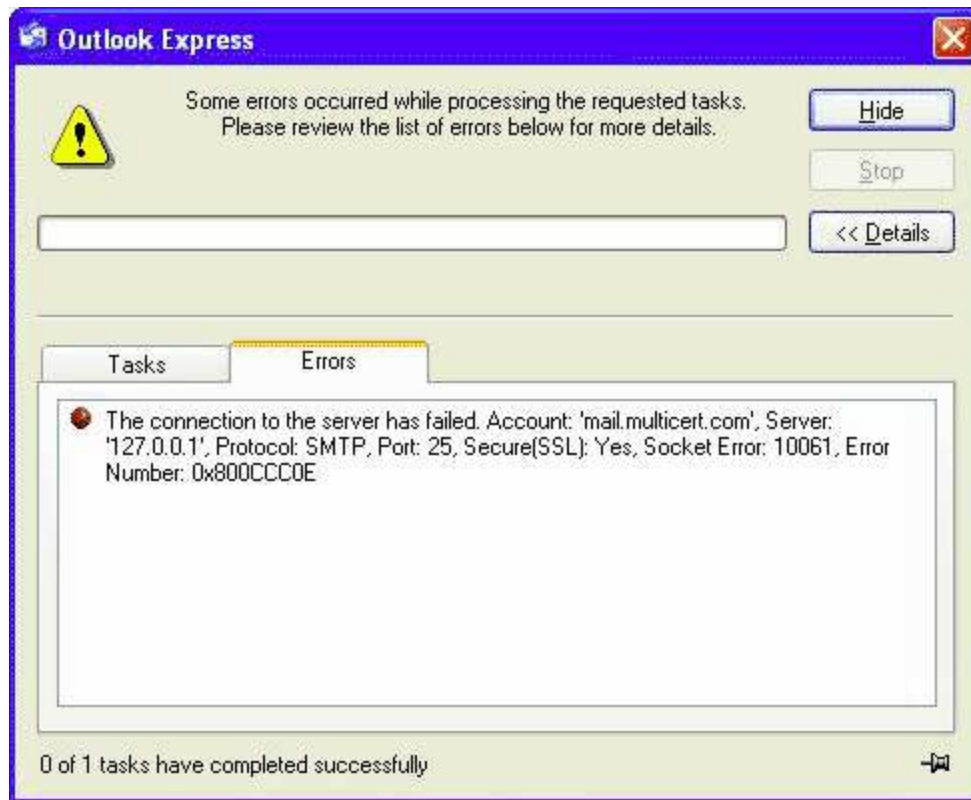


Para solucionar o problema, tente executar uma pesquisa por vírus ou algum tipo de *software* indevido, no seu computador.

O meu *software* de correio eletrónico apresenta um erro de falha de ligação ao servidor de correio eletrónico. O que aconteceu ?

Neste caso, poderá ser apresentada uma janela semelhante às seguintes:





O problema poderá não ter nada a ver com a utilização do **MDDE Plug-in**. Contudo verifique que o mesmo está em execução e caso não esteja, deverá iniciar a sua execução através do "Menu Iniciar" (CTT - MULTICERT >>> MDDE Plug-in >>> MDDE Plug-in).

Se o **MDDE Plug-in** estiver em execução e mesmo assim lhe continuar a dar o referido erro, deverá verificar se está ligado à Internet e/ou se consegue aceder ao servidor de correio electrónico do seu operador de telecomunicações.